

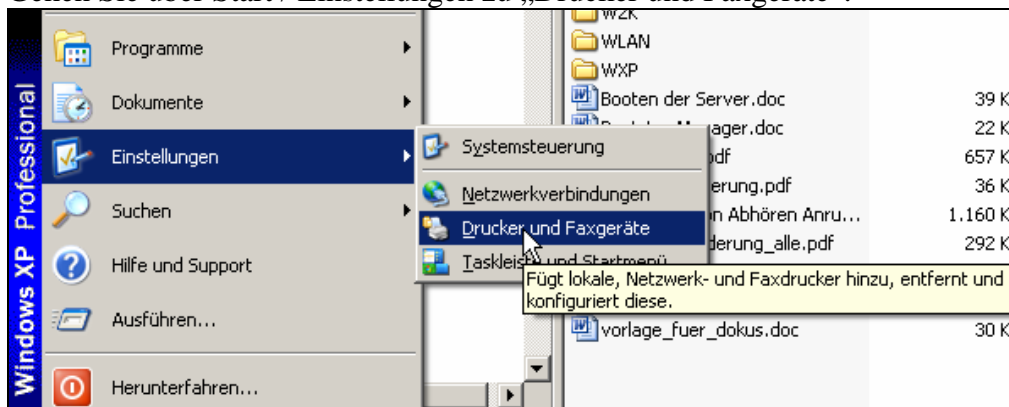
Dokumentation für Benutzer

- Einrichten des Standarddruckers –

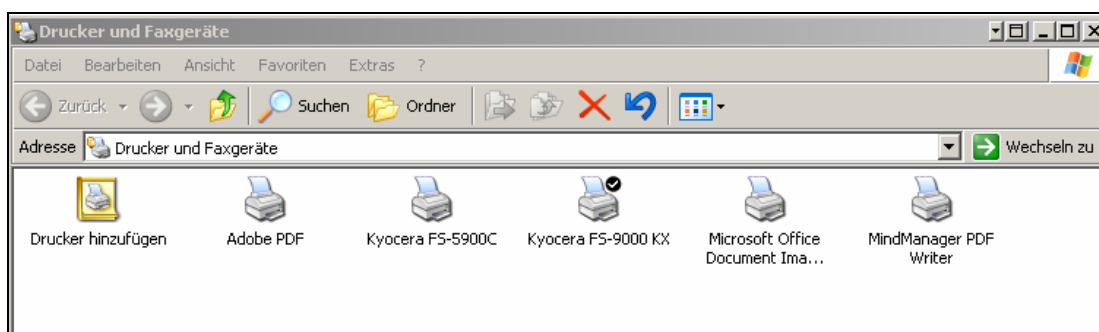
Auf jedem Rechner im Haus sind unterschiedliche Drucker installiert. Im Regelfall stehen Ihnen mehrere Drucker zur Verfügung. Sie können jedoch festlegen, auf welchem Drucker Sie standardmäßig drucken möchten, dieser wird dann automatisch ausgewählt, wenn Sie in einer Anwendung (z.B. Word) auf das Druckersymbol klicken.

Nachfolgend wird erläutert, wie Sie selbst den Standarddrucker festlegen können.

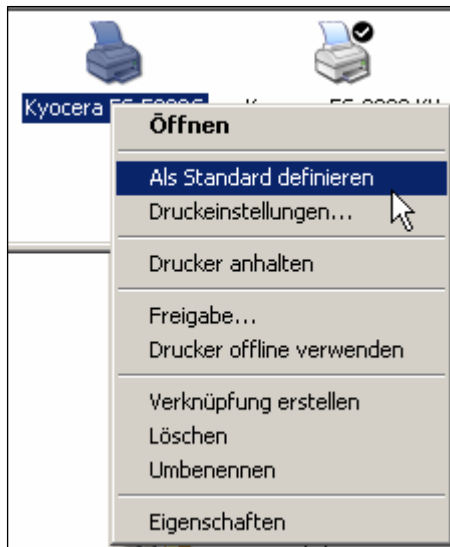
Gehen Sie über Start / Einstellungen zu „Drucker und Faxgeräte“.



Sie sehen nun alle Drucker, die Ihnen zur Verfügung stehen. Ein mit einem Häkchen markierter Drucker ist als Standarddrucker eingerichtet.



Wenn Sie die Einstellungen ändern möchten, klicken Sie mit der rechten Maustaste auf den Drucker, der als Standard eingerichtet werden soll.



Klicken Sie nun auf „Als Standard definieren“. Das Häkchen wird nun bei diesem Drucker gesetzt, so dass erkennen, welcher Standarddrucker ist.

Möchten Sie einmal nicht auf dem Standarddrucker drucken, benutzen Sie bitte nicht das Druckersymbol in der jeweiligen Anwendung, sondern gehen Sie über die Menüleiste „Datei / Drucken“ und wählen Sie dort per Hand den gewünschten Drucker aus.

